

Giugno 2010 | Numero 88 | [newsletter mensile](#)

IN QUESTO NUMERO

<b>Copertina</b>	Report Future FTSE MIB	1
<b>Prima pagina</b>	News e Calendario Negoziazione	2
<b>TOL section</b>	L'innovazione nel trading on line: SCALPTool e il MARKETQuotes	3-6
<b>Institutional Investors</b>	Le greche in aiuto del trader in opzioni	8-9
<b>Corporate Derivatives</b>	Arrivano (anzi ritornano) i derivati sulle opere d'arte	10
<b>Analisi Tecnica</b>	L'oscillatore stocastico	11-12
<b>Statistiche del mese</b>		13-14
<b>Contatti</b>		15

PRIMO PIANO

# Report Future FTSE MIB

Ultimo mese caratterizzato da una decisa reazione tecnica per il future FTSWEMib (\*) (PC: 20930).

I corsi, dopo un movimento laterale all'interno dell'ampia fascia compresa tra le **19750/800** e le **18500/18000**, innescano una buona reazione tecnica. Il future, in seguito al doppio test delle **18200/18000**, riesce a superare le **19800/20000**, per poi spingersi verso le **21000/21100**.

Per le prossime sedute: il trend di breve/medio resta ben impostato al rialzo. Nonostante l'ipercomprato raggiunto non si possono escludere ulteriori apprezzamenti. Il recente recupero dell'area **20800/21000** potrebbe spingere il derivato verso le **21450/550** in prima battuta e in direzione delle **21900** successivamente.

Eventuali movimenti di pull-back, non sotto le **20700**, favorirebbero posizioni in acquisto.

Suggeriamo quindi cautela solo in seguito a nuovi ritorni sotto le **20600/500** (almeno una chiusura di settimana); tale evento annullerebbe gli ultimi segnali di forza e lo scenario descritto, riaprendo le porte alle fascia **19900/19800**.

Mentre un ulteriore, e più marcato, segnale di vendita scaturirebbe solo sotto le **19800**, segnale per le **19300** prima e per le **18500** in seguito; base del canale rialzista di lungo periodo ancora in essere.

**SUPPORTI:** 20800/700++; 20600/500++; 20300/250+; 20000/19800++; 19300+; 18500++

**RESISTENZE:** 21100+; 21250/300++; 21400/550++; 21900/22000++; 22250/300++

**Analisi del trend:** major: up; medium: down; minor: up

EDITORIALE

Cari lettori,

*In questo numero ospitiamo un articolo di Nuovi Investimenti relativo a due nuovi software sviluppati per divulgare le tecniche di scalping tra gli investitori privati.*

*La sezione Institutional Investors approfondisce come l'utilizzo delle greche sia utile per la scelta di opzioni in base alle proprie aspettative e al proprio profilo di rischio.*

*La sezione Corporate Derivatives analizza l'interesse che il mondo dell'arte ha suscitato negli ambienti finanziari con la recente apertura del primo fondo hedge specifico e lo spazio dedicato su giornali specializzati.*

*Infine la sezione di analisi tecnica descrive gli studi compiuti da Lane su indicatori di mercato, che potessero descrivere e, se possibile, anticipare l'andamento delle grandezze più importanti, quali appunto l'economia e i prezzi delle materie prime e delle azioni. Da questi studi è forse nato il concetto di ipervenduto e ipercomprato...*

**Per informazioni:**  
[IDEMagazine@borsaitaliana.it](mailto:IDEMagazine@borsaitaliana.it)



A cura di **Andrea Savio**  
Ufficio Analisi Tecnica Gruppo Banca Sella

Grafico a cadenza giornaliera (periodo settembre 2008 - giugno 2010)

# L'innovazione nel trading on line: SCALPTool e il MARKETQuotes



Lo ScalpTool è un software (piattaforma) per la negoziazione titoli prodotto della E-Conn S.r.l. nato nel 2002 dall'esperienza di un trader, più precisamente di uno scalper: Roberto Vernaleone attualmente Amministratore Delegato in carica della società stessa. Quest'ultimo è stato il primo trader italiano a divulgare in maniera organica e strutturata le tecniche di speculazione fulminea sui mercati, proponendo regole ed indicazioni operative con la sola analisi dettagliata dei books dei prezzi.

Passo importante per lo sviluppo del prodotto è stata nel 2009 la nascita della collaborazione con Nuovi Investimenti SIM che ha permesso di rendere lo ScalpTool interconnesso in forma dispositiva sui mercati regolamentati di Borsa Italiana Spa.

Attualmente lo ScalpTool riscontra sempre maggiore successo tra gli speculatori privati e professionali per le sue potenzialità di analisi, la sua velocità ed i suoi automatismi; è sicuramente lo strumento per l'intermediazione finanziaria più rivoluzionario degli ultimi anni.

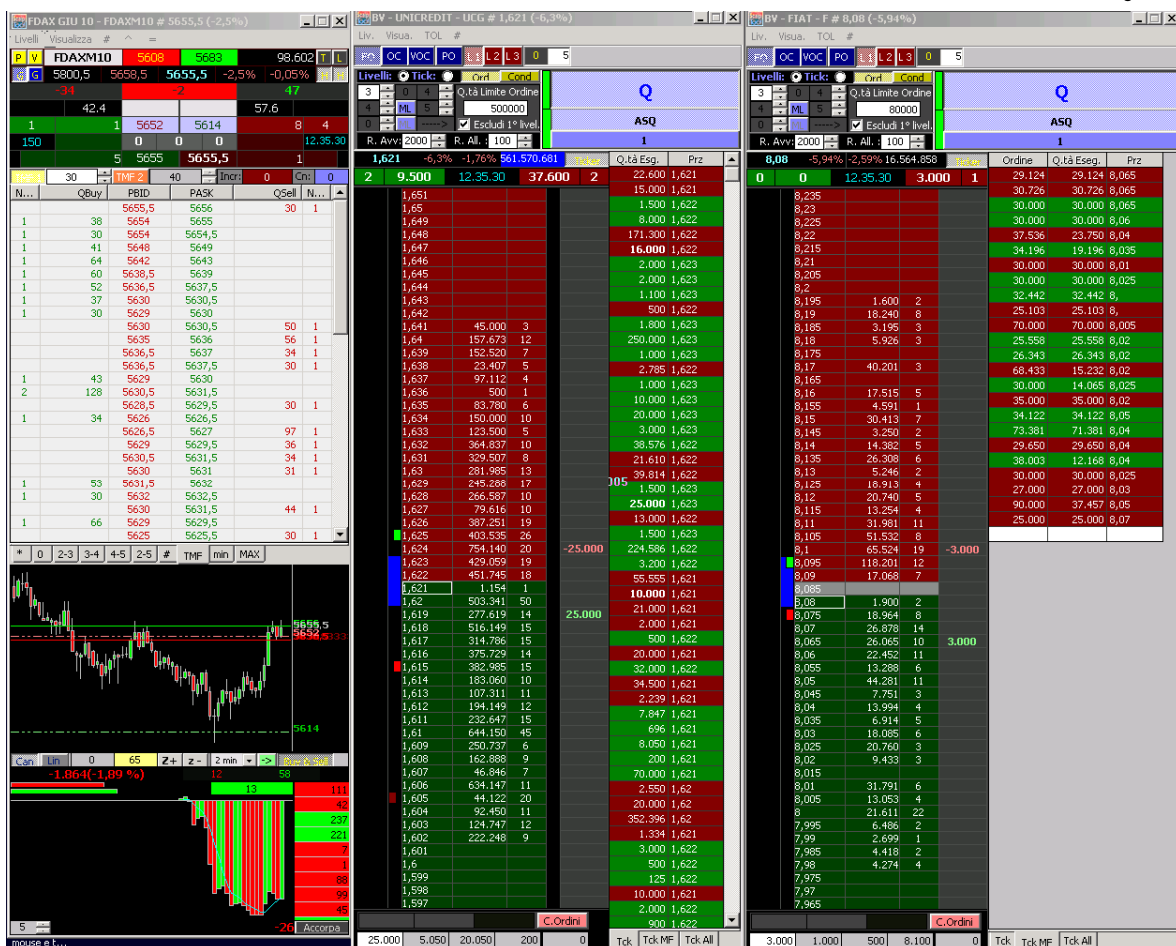
Tra le caratteristiche principali che distinguono lo ScalpTool da altre piattaforme di trading possiamo sicuramente citare la serie di indicatori proprietari che sono disponibili, quali: TMF, Buy&Sell, Asteriscati, Ticker MF, Grafico Tick By Tick MF, Review, Priorità degli ordini e soprattutto l'innovativo book verticale che consente allo scalper di avere immediatezza d'analisi e d'intervento sul mercato.

Recentemente l'offerta della E-Conn Srl si è ulteriormente arricchita con la possibilità d'implementare lo ScalpTool con il MARKETQUOTES: il primo sistema di quotazione automatico per clientela privata.

Vediamo ora nel dettaglio che tipo di ausilio pratico possiamo trarre beneficio nell'utilizzo di questi indicatori e di queste funzioni.

L'immagine 1 mostra l'informativa del future DAX con il TMF, Grafico a Candele e il rispettivo Buy&Sell a istogramma con una media a 5 periodo. Mentre stiamo quotando con il MarketQuotes Unicredit(Ticker classico aperto) e Fiat (Ticker MF aperto).

Immagine 1.



## Ticker MF

Ordine	Q.tà Eseg.	Prz
29.124	29.124	8,065
30.726	30.726	8,065
30.000	30.000	8,065
30.000	30.000	8,06
37.536	23.750	8,04
34.196	19.196	8,035
30.000	30.000	8,01
30.000	30.000	8,025
32.442	32.442	8,
25.103	25.103	8,
70.000	70.000	8,005
25.558	25.558	8,02
26.343	26.343	8,02
68.433	15.232	8,02
30.000	14.065	8,025
35.000	35.000	8,02
34.122	34.122	8,05
73.381	71.381	8,04
29.650	29.650	8,04
38.003	12.168	8,04
30.000	30.000	8,025
27.000	27.000	8,03
90.000	37.457	8,05
25.000	25.000	8,07

Questa funzione è stata ideata con l'intento di osservare i grossi investitori e le loro indicazioni sul trend e sui livelli. Per far ciò si è dovuto creare un secondo ticker nominato Ticker MF che ha il compito di ricreare e visualizzare le reali quantità degli ordini. Infatti a differenza del ticker classico, con : eseguiti, contratti, prezzo e ora dell'eseguito, il ticker MF ha anche una colonna Ordine. Quest'ultima evidenzia l'effettivo ordine che è transitato sul mercato che può essere identico o superiore all'eseguito.

Se evidenziassimo sul Ticker MF tutti gli ordini effettivamente transitati, l'analisi che si effettua si distanzerebbe di poco da quella del ticker classico; ma se inseriamo un filtro sulla colonna ordini del ticker MF possiamo a questo punto analizzare solo gli ordini effettivamente importanti, pulendo così i disturbi del mercato (piccoli investitori). Da ciò andiamo a ricavare l'analisi denominata TMF (Trend Mani Forti). Quando il TMF fornirà una lettura comprensibile allora abbiamo trovato il settaggio corretto del filtro (normalmente le quantità rimangono le stesse se non si hanno particolari condizioni di mercato).

Questo indicatore deriva da una particolare analisi del ticket MF. Possiamo vedere che con un settaggio sul filtro degli ordini pari a 1 il TMF non comunica alcuna indicazione, ma se lo poniamo a 20.000 allora possiamo vedere con chiarezza come gli istituzionali si sono comportati e si stanno comportando. Abbiamo avuto una forte fase di vendita seguita poi da una fase d'acquisto. Ciò che risulta particolarmente interessante è la continuità delle vendite e poi degli acquisti. Forze unite in un'unica direzione e intenzione. Tali analisi sono fattibili su tutti i mercati e su tutti gli strumenti: azionario, derivati, obbligazionario, materie prime ecc..

TMF 1		TMF 2		TMF 1	
1	20.000	20.000	5.000	1	20.000
Incr:	5.000	Cn:	1	Incr:	5.000
Cn:	1	Cn:	1	Cn:	1
N...	QBuy	PBID	PASK	QSell	N...
1	1.250	8,395	8,4		1
1	2.000	8,395	8,405	8.870	4
1	19.000	8,39	8,395	100	1
1	950	8,395	8,4	19.924	2
		8,4	8,405	5.050	2
3	8.000	8,395	8,4	2.230	1
		8,4	8,41	7.000	1
1	3.500	8,395	8,405		
4	3.950	8,4	8,405	23.087	3
3	2.500	8,405	8,41	10.000	4
2	886	8,4	8,41		
1	10.000	8,4	8,405		
1	16.770	8,395	8,4	1.500	1
1	30	8,4	8,405	5.977	2
		8,405	8,41	11.389	1
2	2.500	8,405	8,415	250	1
6	60.095	8,395	8,4	621	2
2	805	8,385	8,4	4.010	1
		8,39	8,4	1.600	2
2	11.500	8,395	8,4	635	1
1	2.500	8,4	8,41	16.192	4
		8,4	8,415	2.087	2
1	26.745	8,4	8,41	10.000	1
1	200	8,405	8,41	24.320	3
1	200	8,41	8,415	20.120	3
1	880	8,405	8,41		

Altro esempio TMF su ENEL. Prima immagine filtro a 35.000 la seconda immagine filtro a 20.000

L'ordine o la condizione iniziale deve essere preventivamente inserita manualmente dal trader il quale può scegliere se

metterlo in solo acquisto, in sola vendita o in entrambi i lati.

La quotazione è attivabile/disattivabile direttamente dal trader con un semplice click. Quando il trader attiva il quotatore il sistema se ne fa carico e ne gestisce gli ordini o le condizioni con le regole impostate precedentemente. Queste sono modificabile in ogni istante anche in fase di contrattazione.

Perché parliamo di ordini o di condizioni? Semplicemente per il fatto che possiamo quotare non solo gli ordini a mercato ma, per la prima volta, possiamo quotare anche le condizioni.

Qual è la differenza? Semplicemente l'intenzione dell'operazione che si vuole attuare sul mercato. Mi spiego meglio: sull'azionario solitamente si quota sempre l'ordine a mercato in quanto si va a caccia di rimbalzi; ma

## MARKETQUOTES

MarketQuotes è un sistema semi-automatico di quotazione integrato nella piattaforma ScalpTool impostato sull'accelerazione dei movimenti di mercato. Essendo difficile capire istante per istante l'accelerazione dei prezzi, il progettista ha lavorato in forma inversa per delineare la propria strategia operativa. Egli non calcola istante per istante l'accelerazione ma imposta a priori un obiettivo che il mercato deve raggiungere in un certo lasso di tempo. Qualora tale obiettivo di prezzo non venisse raggiunto l'ordine o la condizione vengono spostate su un altro obiettivo di prezzo fino a quando non si verifica l'accelerazione minima prescelta.

Se si osserva l'immagine a destra sulla quotazione del titolo Fiat, ad esempio, è stato impostato un tempo di allontanamento pari a 500 millisecondi per muovere il proprio ordine alle condizioni segnalate :

- non più vicino del terzo livello
- ordini in "spazzolata" considerati a 80.000 azioni
- esclusione nel conteggio del primo livello di prezzo

A questo punto l'ordine verrà quotato all'interno di tali parametri per cui potrebbe cautelativamente spostarsi anche ad un livello più lontano di quello impostato.

sul derivato è più complesso capire la forza ed è quindi più conveniente lavorare in ottica di direzione lavorando sulla condizione. Se il mercato effettua una accelerazione che prende la condizione, questa invierà un ordine a mercato con prezzo limite con le condizioni impostate alla sua attuazione.

Possiamo settare il quotatore per lavorare sui livelli dell'informativa del book o a distanza in tick. Il primo può gestire i multilivelli e settarli in funzione degli spread mentre il secondo a distanza in tick dalla best bid e best ASK, come viene mostrato nell'immagine.

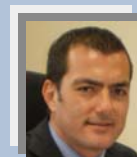
Una volta che il quotatore entra a mercato è possibile gestire lo stop loss in automatico.

## Review

Il review è un sistema di distribuzione storica di flussi di borsa. Questa funzione permette di rivivere il mercato in tutte i suoi aspetti come se fosse in tempo reale. Questa possibilità permette al trader di poter testare il MarketQuotes e/o la propria strategia operativa a mercati chiusi con l'operatività simulata. La simulazione rispecchia esattamente tutte le priorità e difficoltà del mercato.

E' importante evidenziare che il MarketQuotes prima d'esser stato utilizzato sul mercato reale è stato testato con l'utilizzo del review su almeno un centinaio di sedute di borsa dall'archivio storico che lo staff della E-Conn ha registrato dal 2006 fino ad oggi.

### Davide Viano



Davide VIANO Laureato in Scienze Politiche ad indirizzo economico-giuridico presso l'Università degli Studi di Pavia, ha iniziato a lavorare nel settore finanziario nel 2000 presso un'Internet Banking di Milano arrivando a ricoprire il ruolo di team leader nell'area finanza; nell'ottobre 2002 è passato a Nuovi Investimenti Sim in qualità di Specialist per la clientela traders della Società. Dal gennaio 2005 per 3 anni ha ricoperto il ruolo di responsabile Divisione Trading Online in qualità di Account Manager, da marzo 2008 ha assunto il ruolo di Direttore Brokerage assumendo la direzione di tutta la negoziazione in conto terzi dell'azienda e implementando i processi di customer relationship management interni.

Piazza degli Affari, 6  
20123 Milano

[www.borsaitaliana.it](http://www.borsaitaliana.it)

## **Derivatives – IDEM**

Borsa Italiana - London Stock Exchange Group

Piazza degli Affari, 6  
20123 Milano

## **Gabriele Villa**

[gabriele.villa@borsaitaliana.it](mailto:gabriele.villa@borsaitaliana.it)

## **Melissa De Sanctis**

[melissa.desanctis@borsaitaliana.it](mailto:melissa.desanctis@borsaitaliana.it)

La pubblicazione del presente documento non costituisce attività di sollecitazione del pubblico risparmio da parte di Borsa Italiana S.p.A. e non costituisce alcun giudizio, da parte della stessa, sull'opportunità dell'eventuale investimento descritto.

Il presente documento non è da considerarsi esaustivo ma ha solo scopi informativi. I dati in esso contenuti possono essere utilizzati per soli fini personali. Borsa Italiana non deve essere ritenuta responsabile per eventuali danni, derivanti anche da imprecisioni e/o errori, che possano derivare all'utente e/o a terzi dall'uso dei dati contenuti nel presente documento.

I marchi Borsa Italiana, IDEM, MOT, MTA, STAR, SeDeX, MIB, IDEX, Bit Club, Academy, MiniFIB, DDM, EuroMOT, Market Connect, NIS, Borsa Virtuale, ExtraMOT, MIV, Bit Systems, Piazza Affari Gestione e Servizi, Palazzo Mezzanotte Congress and Training Centre, PAGES nonché il marchio figurativo costituito da tre losanghe in obliquo sono di proprietà di Borsa Italiana S.p.A.

Il marchio FTSE è di proprietà di London Stock Exchange plc e di Financial Times Limited ed è utilizzato da FTSE International Limited sotto licenza.

Il marchio London Stock Exchange ed il relativo logo, nonché il marchio AIM sono di proprietà di London Stock Exchange plc.

I suddetti marchi, nonché gli ulteriori marchi di proprietà del London Stock Exchange Group, non possono essere utilizzati senza il preventivo consenso scritto della società del Gruppo proprietaria del marchio.

La società Borsa Italiana e le società dalla stessa controllate sono sottoposte all'attività di direzione e coordinamento di London Stock Exchange Group Holdings (Italy) Ltd – Italian branch.

Il Gruppo promuove e offre i servizi Post Negoziazione prestati da Cassa di Compensazione e Garanzia S.p.A. e da Monte Titoli S.p.A., secondo modalità eque, trasparenti e non discriminatorie e sulla base di criteri e procedure che assicurano l'interoperabilità, la sicurezza e la parità di trattamento tra infrastrutture di mercato, a tutti i soggetti che ne facciano domanda e siano a ciò qualificati in base alle norme nazionali e comunitarie e alle regole vigenti nonché alle determinazioni delle competenti Autorità.